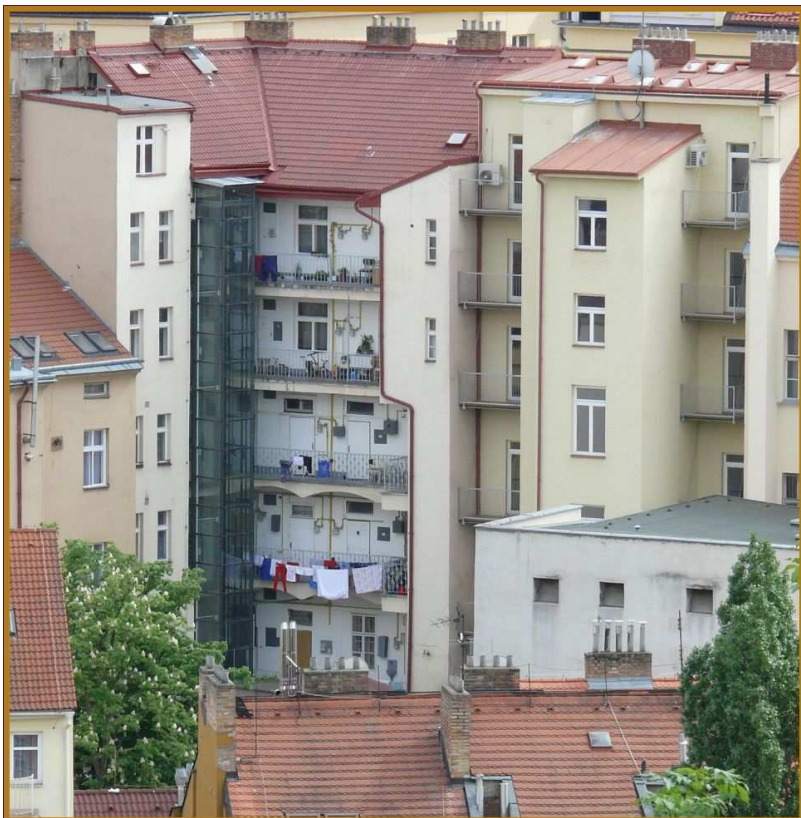


Žižkovské listy

časopis Klubu přátel Žižkova



Po roční pauze....

(následující text je zkorigovaný při příležitosti reedice do tištěné podoby)

Je rok 2013, vlastně už jsme na konci první poloviny a po marných pokusech najít někoho, kdo by se věnoval pokračování Žižkovských listů, zkusíme to alespoň touto elektronickou formou. Marná sláva, paní Polanecká a její rodina, kteří se časopisu věnovali, nám schází. Po roce chodu osiřelého spolku zjišťujeme, že přežil, možná se i probouzí k dalším aktivitám, které nám dosud scházely. Naše články se objevují v Radničních novinách, k přednáškové činnosti přibýly i vycházky a v neposlední řadě jsme navázali kontakt s Domem s pečovatelskou službou v Roháčově ulici, kde zatím, sice ještě ne pravidelně ale přesto pořádáme besedy pro jeho obyvatele. Za tyto aktivity musíme děkovat novému předsedovi, panu Schützovi, který s těmito i dalšími myšlenkami přichází.

Co nás tedy v nových Žižkovských Listech bude čekat? Budeme se zabývat historií Prahy 3, občas nějaká (ne politická!) úvaha k současnosti, jistě se nevyhneme ani opakování již probíraného, protože v padesáti vydáních již bylo napsáno tolik, že by to jistě vydalo na knihu. Určitě zde zveřejníme i články, které projdou Radničními novinami, kde na rozsah článků máme omezený prostor, zatímco zde je možné text uvést celý, třeba i rozdělený do více vydání. V době prvního vydání tohoto čísla jsme „uměli“ pouze elektronickou, tedy nikoliv tištěnou formu, napsali jsme: a protože v elektronické formě nejsme omezeni počtem stránek a vlastně ani počtem vydání v roce, otevírá se velký prostor, ve kterém rádi uveřejníme i příspěvky lidí mimo Klub. To samozřejmě platí i nadále, přestože jsme se k původní tištěné formě vrátili. Naše hledání redaktora a vydavatele bude stále pokračovat. Domníváme se, že by to mohlo dát zajímavou náplň člověku, který skončil v zaměstnání a hledá novou náplň pro dny svého důchodového věku. Samozřejmě bychom přivítali i člověka mladého, leč těch, se zájmem o starý Žižkov, se nedostává. Ale abychom to nezamluvili. Začneme textem, který je po ruce, starší přednáškou o vodě na Žižkově.

Voda na Žižkově.

Petr Kallista

Jak prosté, otočím kohoutkem a teče voda. Studená, teplá, jak si zvolím. Jak prosté a přitom co všechno za tím je si jen málokdo, tím méně často, uvědomí. Voda, nezbytná pro člověka, všechna zvířata a rostliny, voda, základ života jako takového.

Začnu prostým konstatováním, že voda je tekutina, která díky gravitaci teče shora dolů, proniká do spár a vpíjí se do všeho kde jsou i ty nejmenší dutinky. Voda, která v podobě deště padá na zemský povrch. Jako déšť se nejprve vpíjí do povrchu země a když je „přísun“ shora větší než se stačí vsáknout, stéká po něm ve směru k nejnižší poloze, nejprve drobnými pramenky, posléze potůčky až po řeky dál do nejnižších polohy, do moře. Mluvím o vodě „shora“ přicházející, povrchové. Ty pramenky, potůčky a řeky jsou zde v přeneseném slova smyslu, protože skutečně mají původ naopak ve vodě spodní, tedy vodě, která se shromáždila a shromažďuje v podzemí díky již zmíněné gravitaci a vsakování.

Tak to byl kousek teorie, a to hodně laicky podaný, na který se dále budu občas odvolávat.

Území Žižkova, ne, území na východ od Královského města Prahy, vlastně vůbec celý povrch Země je složený z různých geologických vrstev, tu více, tu méně pro vodu propustných. Nás ale v tuto chvíli bude nejvíc zajímat území dnešního Žižkova.

Vraťme se v čase do doby Karla IV., který rozhodnul o osázení kopců kolem Prahy vinnou révou. Vidím stovky rostlin, které lidé sázejí do nakypřené půdy a ihned zalévají vodou aby půda přilehla ke kořenům a ty mohly růst a pro život rostliny získávat nejen živiny ale především..... vodu. Ale nejen sazenice révy se napájí vodou ale i ten kdo jí sází se občas musí napít. A tak za vozem se sazenicemi jede i „lejta“, dřevěná nádrž na kolech s vodou na zalévání. Nemohu se zde ubránit úsměvné poznámce či konstatování, že aby se mohla tahle dřevěná „lejta“ vyrobit, byla na počátku opět voda, díky které vyrostl strom ze kterého člověk nařezal prkna, ta ohobloval, přitesal, skružil železnými pásy pak nádrž posadil na vůz, který vodu na vinici právě dovezl.



Skládání dřevěných beček a sudů



bečka na povozu

Tak tedy stále voda, voda, voda. Dobře, Prahou ale teče Vltava, takže kde vodu nabrat je zcela zřejmé. Ano, ale! Převážet jí na velkou vzdálenost je složité a zejména v tehdejších voznicích – „lejtách“ dost ztrátové – žádná „lejta“ nebyla úplně těsná. A tak se na vinicích využívaly všechny potoky a potůčky nejen k zalévání vysázené révy ale vůbec k veškerému životu na usedlostech okolo Prahy. A už se musím se vrátit k „malé teorii“ na počátku. Voda s povrchu se vsakuje do země, do geologických vrstev a tam se shromažďuje do tzv. zvodněných vrstev podloží. Zůstává ve vrstvách písků, štěrků a naplavenin z historických moří, která se před miliony let rozlévala i na území Čech. Moře ustoupilo a následné vrásnění zemského povrchu společně s erozí, kterou způsobily protékajících řeky s těmito vrstvami pořádně zamíchalo a ne vždy je voda tam kde bychom jí čekali a naopak, bývá i tam, kde jí moc nečekáme. Takže od začátku: voda v podobě deště padá na zemský povrch a vsakuje se, tedy alespoň dokud jí není moc, dokud jí zem pojme. A pak klesá do hloubky, až narazí na nepropustnou geologickou vrstvu. Tam se začne hromadit ne jak by si mohl někdo představit v podobě jezera v dutině ale jako voda, nasáklá do drobných mezer mezi kamínky, kameny, zrný písku ale i v prasklinách ve skále tzv. lasech. Pokud tato nepropustná vrstva je jakýmsi podzemním údolím, zůstává zde nahromaděná. A pokud tato méně propustná či nepropustná vrstva někde na svahu vyústí k povrchu, nahromaděná voda vytéká opět na povrch jako pramen do studánky, potůčku či mokřiny. Tak se podzemní voda přirozenou cestou opět vrací na zemský povrch. Jenže studánky a potůčky nejsou vždy tam, kde člověk vodu potřebuje a tak nezůstává než se pustit do práce a kopat do hloubky, až někde do zmíněného zvodněného podloží a vodu z podzemí čerpat.

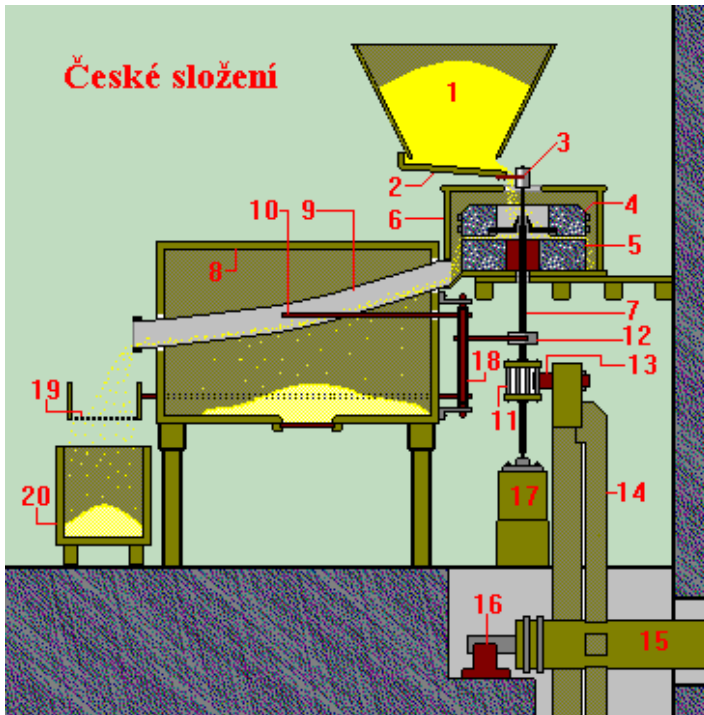
Oba zmíněné zdroje vody byly na území Žižkova využívány. Tedy jak voda povrchová ze studánek a potůčků, tak i z kopaných studní. Zatímco ve studnách, ve zvodněných vrstvách podloží, byla voda nahromaděná a dala se čerpat kromě období dlouhodobého sucha kdykoliv, ta tekoucí, také se říká „běhutá“, odtékala a bylo nutné jí zastavit a hromadit z celé řady důvodů,

počínaje chovem ryb, vodní drůbeže, zásoby na „horší časy“ – sucha, až po využití mechanické, pohon vodních mlýnů, pil, hamrů a podobně. Pokud jde o historický mlýn na Žižkově, pardon, v osadě Olšany, Emanuel Poche ve své knize o Praze píše, že podle historických pramenů byl v roce 1394 v osadě Olšany statek s rybníkem a mlýnem a až do zrušení kláštera Ambroziánů byl v jejich vlastnictví.

V dokladech o minulosti Žižkova se dají dohledat minimálně dva mlýny, jeden někde pod Vrchem sv. Kříže a nepochybně je tím míněn mlýn, na jehož místě byla později postavena Bezovka. Našel jsem zmínku i o druhém, někde poblíž usedlosti Miranka. Mlýny to jistě byly na vodu svrchní, protože pro mlýnské kolo na spodní vodu byl Olšanský potok příliš slabý. Takový mlýn ale vyžaduje akumulční mlýnský rybník. Rybníky na Žižkově, tedy ty větší, jsou vidět na Plánu Ichnographia et Ortographia Metropolis Pragensis z roku 1780. K dispozici jsem ale měl pouze výřez mapy z knihy Ing. J.Pudra, Stavební vývoj Žižkova. Na něm je vidět, co jsem nikdy jinde nenašel: do Olšanského potoka se někde v místech západně od křižovatky Olšanská x Jičínská vléval další potok, a to ve směru od jihozápadu, tedy jakoby od dnešní Ondříčkovy ulice.

Ale zpět k mlýnům. Pro mlýn na svrchní vodu postačuje i slabší potok, zato je ale nutný akumulční rybník, ve kterém se voda kdesi nad mlýnem shromažďuje. Z takového rybníku pak vede „náhon“ – strouha v terénu, aby posléze na svahu přešla do dřevěného koryta nad zemí – „vantroku“, ze kterého voda vytéká shora na mlýnské kolo. To všechno je ovládané stavidlem v hrázi, které se otevírá pro mletí. A teď ještě jedna odbočka, opět do mlynářského oboru. Často v souvislosti s mlýny čteme „klapáč“, klapání mlýna a podobně. Ano, to byl průvodní zvuk mlýnů s oběžným mlecím kamenem. To klapání, které se při mletí ozývalo, dělal v mlynářské hantýrce „hasačert“, zařízení na otřásání třídiče, tzv. vysévacího pytlíku semleté mouky.

České složení mlýna



Zrno v pytlích se vynosilo po mlynářských schodech do násypného koše (1). Mlýn se spustil s výrazně nadlehčeným běhounem (4). Sklonem korčáku (2) se nastavilo množství zrna sypajícího se mezi kameny. Semletý produkt z kamenů zachytávaly stěny lubu (6) a odtud se vlastní vahou sypal do pytlíku (9) ořásaného **hasačertem (18)**. Přes pytlík se vysávala jemná mouka do moučnice (8), hrubá mouka, šrot a ostatní nevhodné produkty prošly pytlíkem na kmitající žejbro (19). To oddělilo šrot, plevy a hrubé nečistoty. Nejhrubší produkty co sklouzly po žejbro do šrotové truhly (20) byly určené pro další mletí. Pod žejbro do druhé truhly podle velikosti ok padala hrubá mouka nebo krupice. Obsah ze šrotové truhly se nabíral a pak vynosil do násypného koše (to bývala v malých mlýnech většinou práce pro mleče, nikoliv pro mlynáře), pootočilo se lehčidlo, aby se kameny přiblížily a mlelo se znovu a znovu, až se podařilo maximum mouky prosít pytlíkem do moučnice. Žito muselo projít složením čtyřikrát a byly získány dva druhy mouky. Pšenice se mlela na pět průchodů soustrojím a získány byly tři druhy mouky (bělka, podbělka a mouka kruchová zvaná zadní), podle toho, zda pocházela z okraje či středu zrna. Proto se také zrno semlalo postupně, nikoliv jen tak, že se prostě mezi kameny rozdrtí na prach.

Když mluvíme o mlýnech a rybnících, tak přidám ještě jedno malé podezření. Jak vlastně vzniknul hastrman, či více česky, vodník. Je to opravdu jen pro pohádky vymyšlená postava? Nemyslím. Jak už jsem se zmínil, na rybníku bylo stavidlo, které bylo třeba alespoň trochu ohlídat, aby někdo z jakýchkoliv důvodů nevypustil vodu když mlýn nepracoval. Ostatně, mlynář míval v rybníku svoje vysazené a dobře krmené ryby. A tak, když měl někdo z mlýnské „chasy“ volno, dostal za úkol dohlédnout na rybník.... Sednout si na stavidlo, na hráz nebo na vrbu, zapálit si fajfku a jen tak koukat po vodě..... Zvláště večer, za šera, to mohlo vypadat dost strašidelně, což mohlo být konec konců pro klid na rybníku docela užitečné a mlynář takou pověst o strašidle rád podporoval. No a už tu máme vodníka, co na vrbě či hrázi kouří fajfku, případně si za měsíčku něco zašívá podle „svit' měsíčku svit', ať mi šije nit'“. To je ale jen moje tiché podezření o vzniku vodníků v Čechách.

Takže rybníky..... Na Žižkově byly prokazatelně tři větší rybníky, o čtvrtém se můžeme spíš dohadovat. Všechny byly na Olšanském potoce. Horní, Velký Olšanský rybník, patrně ten, který v roce 1394 patřil ke statku a mlýnu Ambroziánů, pod ním rybník Nesládkův, těsně sousedící s dnešním kostelem sv. Rocha, Rozálie a Šebestiána, ze kterého tekoucí potok se stáčel na sever a ústil do dalšího, nejspíš mlýnského rybníka mlýna na místě pozdější Bezovky. Poměrně velký Nesládkův rybník je pěkně vidět na Polohopisném plánu Města Žižkova z roku 1905. Byl z větší části zasypán při budování Olšanské ulice a jeho zbytek, již jen jako retenční nádrž vedle Olšanské ulice byl zakanalizován a zasypán v roce 1973. Já i mnozí další jsme do tohoto zbytku rybníku chodívali lovit „dafnie“ - krmení pro akvarijní rybičky.

Dodnes je ale možné docela přesně určit kde tenhle poslední rybníček byl. Naproti školy Chelčického je hřiště s nafukovacími halami a jsou tam (v r. 2012) dvě obrovské vrby (v r. 2014 už jen jedna), které rostly jedna na horním, druhá na dolním konci bývalého rybníčku. Jak vypadal, dokládá letecká mapa z roku 1953. Je na ní patrné i budování podzemního krytu. Na stráni k jihu jsou vyježděné serpentiny od nákladních aut.

Na mapě z roku 1953 budeme marně hledat Prokopovu ulici. Ještě není pod Vrchem sv. Kříže prokopaná.

Olšanský potok skončil v kanalizaci pod Prokopovou ulicí, kde teče i nadále. A protože občas mívá vody dost a spád to je docela slušný, zlobí správu pražské kanalizace občasným poškozením stoky pod Prokopovou ulicí. Všechna voda z bývalého povodí Olšanského potoka je při přívalovém dešti přece jen dost velké množství a právě proto, až do roku 1992, byl na Olšanské ulici zachován rybník jako retenční nádrž.

Malých, drobných rybníčků na území Žižkova ale můžeme předpokládat hodně, protože každá usedlost potřebovala vodu a voda z rybníku byla pro napájení zvířat i pro zalévání přece jen přístupnější než voda čerpaná ze studní.

Tady se také musím zmínit o kvalitě vody z obou zdrojů, tedy té povrchové z potoků a rybníků a té ze studní. Obojí na území Žižkova za mnoho nestála. Ta povrchová byla pochopitelně znečištěná vším co do ni napadalo či bylo hozeno nebo i vypuštěno. Ta ve studnách také nebyla ideální díky špatnému geologickému podloží. Každé křemencové a břidlicové podloží, na kterém také stojí převážná část Žižkova, obsahuje složky, které se ve vodě rozpouštějí a to byl i důvod „železité“ a „hořečnaté“ pachuti žižkovských studní. Povrchová a dešťová, také se říká nebeská voda, se sice prosakováním do hloubky pozvolna filtruje od nečistot z povrchu ale na druhou stranu také i „znečišťuje“ rozpouštěním rozpustných součástí podloží.

V devadesátých letech, kdy se voda z vodovodu začala dost rychle zdražovat, jsme na Radnici uvažovali o vybudování podzemního zdroje vody – studny, pro plavecký bazén na Pražačce. Hodně peněz by se tak ušetřilo i přes velkou počáteční investici. A voda v podzemí Pražačky je, jenže bohužel, voda ne příliš kvalitní a její úprava by jí neúměrně zdražila. S podobným problémem se v padesátých letech setkali i budovatelé podzemního krytu pod Vrchem sv. Kříže. V těsné blízkosti je sice velké množství podzemní vody, bohužel ale velice nekvalitní a tak nakonec vybudovali v podzemí krytu pouze velkou nádrž na pitnou vodu, která měla být napuštěna z vodovodní sítě až

v případě ohrožení. Na Olšanské měli se spodní vodou problém i stavaři budov tehdejších Spojů. Narazili na silný pramen, který nakonec museli překrýt betonovou deskou a svést do kanalizace.

Zmínil jsem už rybníky na Olšanském potoce, musím ale pokračovat k dalším, „běhutým“ vodám, k dalším potokům. Přibližně na úrovni ulice Želivského, možná o několik stovek dál na východ je rozvodí pro vodu stékající do Vltavy v Karlíně, kam jí sváděl Olšanský potok a vodu stékající opačným směrem, tedy na východ, do Malešic, do potoka Rokytky. O tomto rozvodí ale můžeme dnes už vést jen diskusi. Dostupná literatura se zmiňuje o pramenech Olšanského potoka někde pod Židovou Pecí. To je ale dost neurčitě a skutečností je, že od Židovských Pecí na východ se terén pozvolna sklání směrem k Malešicím, takže domněnka o tomto místě jako rozvodí se zdá být oprávněná. Na obou stranách tohoto rozvodí se nalézaly mokřiny, jak na území dnešní Olšanské ulice a svádí mě k zamyšlení i její název – Olšanská, olšiny, tedy stromy olše, rostoucí na zamokřených půdách a březích řek, potoků a rybníků. Ale i druhá strana Želivského ulice, Nákladové nádraží, je vlastně údolí, ústící pod Jarovské sídliště a dál do Malešického „údolí dutých hlav“ jak si kdysi toto území vysloužilo název. Tohle území, tedy jakousi rokli mezi silnicí do Malešic a železniční vlečkou, dost důvěrně pamatuji jako malý kluk a vím, kde v něm byl pramen a dál potůček tekoucí dolů Malešicemi do Rokytky. Pramen a následný potůček stékal i z míst od dnešní Malešické a i on po druhé straně železniční přípojky Nákladového nádraží a podjezdem pod ní směřoval dolů k Rokytkce. A do třetice, sídliště Jarov, tedy jeho starší jižní část za vodárnou je postavená na dost zvodněném území, což dost často pociťují domy se špatnou izolací suterénů vodou ve sklepích. Ostatně, před stavbou podzemních garáží Pod Lipami byly v roce 2005 vrtány podzemní geologické sondy. Po denním vrtání hloubkových sond podloží se tyto přes noc naplnily vodou až k povrchu a stejně dopadly i výkopy překládaných telefonních kabelů. Tady někde se mohla nalézat i ztracená vesnice Šešovice, o které je poslední zmínka v polovině 16. století a od té doby už nikdo neví kde přesně byla. V literatuře jsem našel

i myšlenku, zda nakonec nebyly Šešovice totožné s Hrdlořezy..... Jakkoliv se to zdá podivné, potůčky existovaly i na území dnešní ulice Vinohradské, která se nám dnes jeví jako nejvyšší místo nad Olšanskými hřbitovy. Potok na kopci?! Ale literatura to přesto tvrdí. Nicméně tyto potůčky směřovaly na jih do povodí potoka Botiče, tedy nikoliv na Žižkov ale do Vršovic.

Stejně jako se v době výstavby svážely domovní odpadky, převážně popel z kamen bytů, rozváželo se uhlí, dříví a také..... i voda. Ještě nebyl vodovod a studně a kašny nebyly na každém rohu. Ale ani voda z kašen neoplývala příliš čistotou. Leccos do kašny spadlo, na zimu se kašny obedňovaly proti zamrznutí a dokonce prý kašny bývaly v obednění obsýpané izolujícím materiálem, dokonce se hovoří i o hnoji, který hřál. Tomu bych se ale přece jen v devatenáctém století trochu divil. Tohle spíš patří někam do středověku.

S vodou v domácnosti bylo třeba šetřit, už jenom pro její transport od jejího zdroje do bytu. V bytě stála štoudev ze které se voda brala hrnkem. S vodou se šetřilo a když šlo o koupání, tak se v domácích „neckách“ či plechové vaně v jedné vodě vystřídali všichni.

I přes nevalnou kvalitu podzemních vod bylo na území Žižkova vykopána mnoho studní. V knize autorů Srb a Houba - Žižkov, vydané v roce 1910 se uvádí 474 studní, z toho 6 obecních a dalších 11 do obecní správy převzatých. Mnozí jistě pamatujeme studnu s pumpou pod schody v Rokycanově ulici, na Tachovském náměstí a mnohé další, dosud zachované, byť dávno neužívané, u rodinných domků na Vackově. Jednu jsem objevil i na nedávné stavbě obytného domu na Havlíčkově náměstí. Kopání základů nového domu odkrylo základy domu čp. 197, Prokopova 9, ve kterých se objevila zabudovaná stará studna. Protože jsem ale měl u sebe pouze mobilní telefon, fotografie jím pořízená není příliš kvalitní. Na stavbu mě pustit nechtěli, neměli zájem aby se kolem staré studny dělal nějaký rozruch. Ostatně, tahle studna nebyla nějakým kdovíjakým objevem, aby se kvůli ní mělo dělat nějaké dusno a tak zůstane ukrytá v základech obou sousedících domů.



V odkrytých základech domu, pod ramenem bagru, je vidět železná dost špatně v textu zmiňovanou starou zazděnou studnu.

Studnám bylo odzvoněno počínaje rokem 1883 kdy byla podepsána smlouva o dodávce vltavské vody z vodárny města Královské Vinohrady. Město Královské Vinohrady položilo přírodní potrubí až na hranice Žižkova, až za Kanálskou zahradu v tehdejší Grégrově ulici. Odtamtud již Město Žižkov na svoje náklady zahájilo výstavbu vodovodu na celé svoje území. Dodávka vody z Vinohradské vodárny byla tehdy limitovaná denním maximálním množstvím 1.500 m³. Protože ale do nejvyšších poloh Žižkova voda z Vinohradské vodárny nedotekla, bylo v roce 1897 pro tato výše položená místa přivedeno nové potrubí z přečerpávací stanice. V roce 1909 je uzavřena nová smlouva na množství dodávané vody 7.000 m³ denně. V roce 1910 je na Žižkově 24.600 metrů vodovodního potrubí.

Tato užitková voda byla do domů dodávána zdarma až do objemu, stanoveného podle ročního výnosu nájemného v domě.

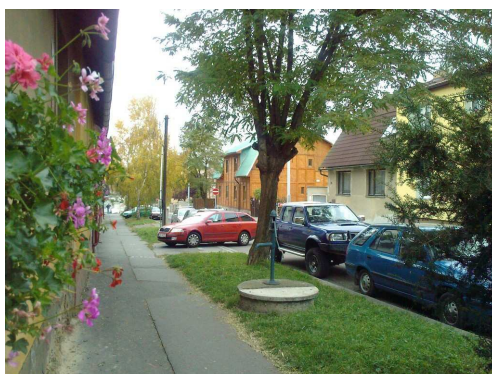
Až do výše 1.000 Kč/rok bylo zdarma 200 m³, od 1.001 do 2.000 Kč 400 m³, atd., po každých 1.000 Kč nárůstu o 200 m³ více. V domech, kde byly veřejně přístupné „pissioiry“, bylo přidáno dalších 400 m³ vody zdarma. Při překročení stanoveného limitu platil majitel domu 20 hal. za každý m³ navíc. Souběžně s vodovodem byla budována i kanalizace, tedy stoky na vodu odpadovou. Ale o té snad někdy jindy.

Voda z v úvodu zmíněného vodovodního kohoutku pochází ze dvou velkých podzemních vodojemů, z jednoho na Vinohradech, z druhého na Jarově, kterému se také říká Hrdlořežský. Oba jsou vzájemně propojené, ostatně jako všechny vodojemy na celém území Prahy. Většina vody pro Prahu dnes přitéká podzemním přiváděčem z přehrady Želivka. Dalším zdrojem pak jsou artézské studny v Káraném, odkud je od roku 1914 voda vedena potrubím dlouhým 23 km do vodojemu Hrdlořezy – Jarov. Zajímavostí je, že vzhledem k velkému množství protékající vody mezi vodojemy Jarov a Vinohrady byla v areálu Jarovského vodojemu zabudovaná do spojovacího potrubí malá vodní elektrárna, která umí využít prodělení vody v potrubí, a to v obou směrech.



Vodojem Hrdlořezy

V devadesátých letech navrhlo Město Praha, aby si Městská část Praha 3 převzala dosud existující, avšak již nefunkční studny do správy. Tedy udržovat a převzít za ně zodpovědnost. Ne, tohle nemělo smysl a bylo by jen a pouze zátěží bez jakéhokoliv přínosu jak hmotného tak i kulturního.



Studny v ulicích Vackova

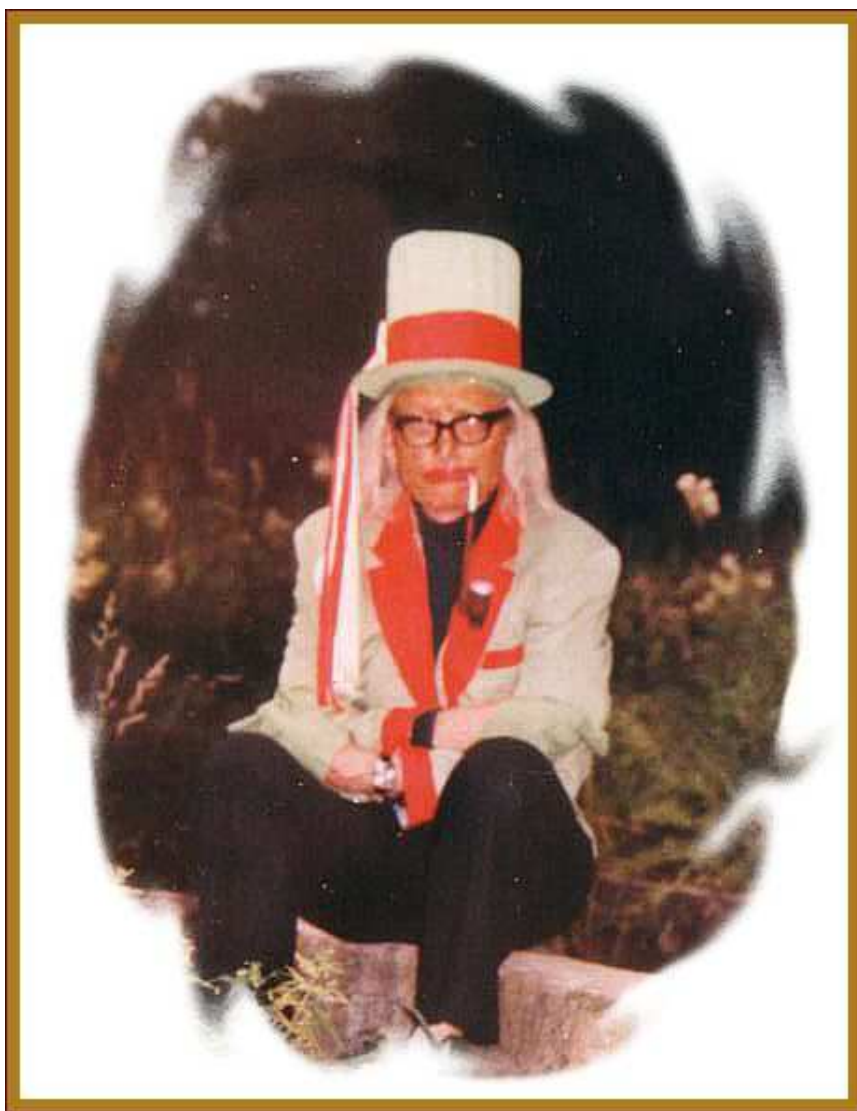
Z hlediska výskytu podzemní vody bude jistě velice zajímavé sledovat v budoucnosti výstavbu na území Nákladového nádraží. Ostatně, i dávno projektovaná trasa metra „D“ by měla, ale prý už zase ne, procházet napříč povodím bývalého Olšanského potoka. Ale co, metro prošlo i pod Vltavou....

Závěrem trošku úsměvně.

Protože na Žižkově už není ani rybník ani na povrchu tekoucí Olšanský potok, není tu tím pádem ani Žižkovský hastrman, takže se kromě zlých lidí, nemáme čeho bát. Ostatně, když se náš hastrman stěhoval z Olšaňáku do Vltavy, šel určitě do lepšího, protože ať je Vltava jaká chce, určitě je v ní voda lepší než byla v rybníku Olšaňáku! A protože i hrníčky na dušičky si vodník vzal sebou, je marné po něm v zasypaném rybníku pátrat. Občas prý ale zavzpomíná na starý Žižkovský rybník, sedne u Vyšehradské skály na tramvaj a jede na Olšanskou, kde stále ještě stojí poslední vrba z doby „Olšaňáku“, sedne si do větví a zpívá „svit' měsíčku svit'...“ Ti, kteří nevědí o koho jde, tvrdí že to je nejspíš bezdomovec. Ale bezdomovec na vrbě?!?



Ani Veselý vodník, pardon, vodník Veselý - potomek jihočeských mlynářů na další stránce, není z Olšaňáku, přestože se v roce 1927 na Žižkově narodil a prožil tady mnoho let. Mnohé co umím, mám od něj. Díky



*Žižkovské listy, časopis Klubu přátel Žižkova, založeno 1998.
Redakční rada - Výbor KPŽ*